

Año 13

INSTITUTO NACIONAL DE ESTADÍSTICA Y CENSOS (INEC)

El INEC fue creado mediante Ley N° 7839, publicada en el Diario Oficial La Gaceta el 4 de noviembre de 1998, como una institución autónoma de derecho público, con personalidad jurídica y patrimonio propio. Su función es ser el ente técnico rector de las estadísticas nacionales y coordinador del Sistema de Estadística Nacional.

El INEC tiene entre sus atribuciones el suministrar al público de modo claro y oportuno, los resultados de la actividad estadística así como las metodologías empleadas. También promueve la investigación, el desarrollo, el perfeccionamiento y la aplicación de la metodología estadística.

Entre las principales estadísticas nacionales que debe elaborar están: las estadísticas vitales, demográficas, de comercio exterior y de construcción. Las procedentes de los censos nacionales de población y vivienda, las agropecuarias y los censos económicos; además, de las emanadas de las encuestas de hogares de propósitos múltiples, de encuestas agropecuarias, de ingresos y gastos de los hogares, de encuestas económicas y los índices de precios, entre otras.

inec

Encuesta de Hogares de Propósitos Múltiples

Cifras Básicas sobre Fuerza de Trabajo

Julio 2008

Costa Rica
Octubre 2008

Nuestro sitio en INTERNET: www.inec.go.cr

INEC, de la Rotonda de La Bandera 450 metros oeste, sobre calle Los Negritos,
Edificio Ana Lorena, Mercedes de Montes de Oca, Costa Rica
Correo electrónico: informacion@inec.go.cr
Teléfono: 2280-9280 ext. 326 - 327 - Fax: 2224-2221

ÁREA CENSOS Y ENCUESTAS
UNIDAD DISEÑO, ANÁLISIS Y OPERACIONES



Foto cortesía Grupo Nación GN S.A.

Presentación

El Instituto Nacional de Estadística y Censos presenta los principales resultados sobre la fuerza de trabajo, obtenidos en la Encuesta de Hogares de Propósitos Múltiples, correspondiente a julio del año 2008.

En este boletín se incluyen indicadores sobre la participación de la población de 12 años y más en las actividades económicas, sobre el nivel de desempleo y subempleo, los ingresos de la población ocupada y su clasificación según principales características.

inec
INSTITUTO NACIONAL DE
ESTADÍSTICA Y CENSOS

Fuerza de Trabajo

La Encuesta de Hogares de Propósitos Múltiples de julio del 2008 estima para el país una fuerza de trabajo de 2 059 613 personas, lo cual representa un incremento del 2,0% respecto a la cifra del 2007. Esta fuerza de trabajo está compuesta por 95,1% de personas ocupadas y 4,9% de población desocupada.

En valores absolutos la población ocupada creció cerca de 32 000 personas (esto es un 1,7% de crecimiento) respecto al 2007 y la población desocupada aumentó en 9 100 personas (9,8%).

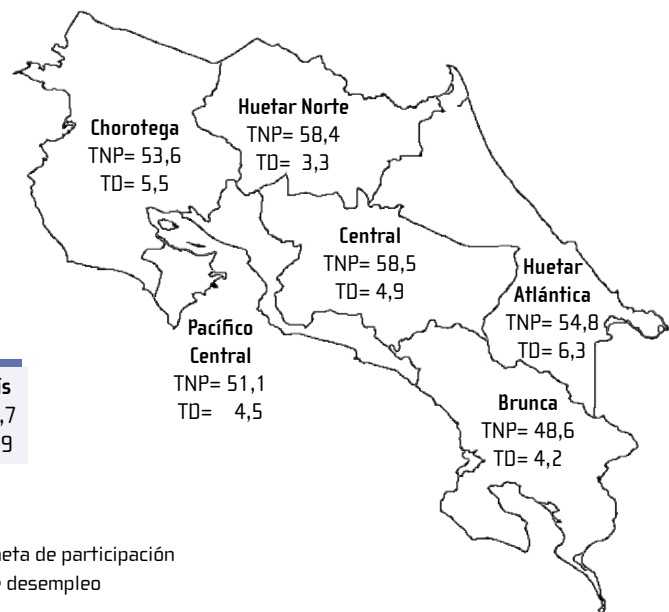
En términos de tasas de participación económica de la población de 12 años y más, se tiene que el menor crecimiento de la población ocupada provoca que la tasa de ocupación disminuya de 54,4% en el 2007 a 53,9% en el 2008. Por su parte, la tasa de desempleo aumenta de 4,6% a 4,9%.

Hombres y Mujeres

El incremento en el número de personas ocupadas, al igual que desde el 2005, es proporcionalmente mayor en las mujeres que en los hombres.

Las mujeres mantienen la tendencia de crecimiento en la inserción en el mercado de trabajo, su tasa de ocupación pasa de 38,7% en el 2007 a 39,1% en el 2008 y la tasa de desempleo disminuye menos de un punto porcentual llegando a 6,2%. En consecuencia la tasa neta de participación femenina prácticamente se mantiene respecto al año anterior (41,7%).

Principales indicadores de la fuerza de trabajo por región de planificación 2008



TNP= Tasa neta de participación
TD= Tasa de desempleo

Subempleo invisible: se refiere a las personas ocupadas que trabajan habitualmente un total de 47 horas o más por semana en su ocupación principal y en su ocupación secundaria (si la tienen), y su ingreso primario mensual es inferior a un mínimo establecido que es el salario mínimo minimorum vigente en el momento de la encuesta, el cual fue de ₡156 625 para julio del 2008.

Ingreso en la ocupación principal: es el ingreso mensual que perciben los ocupados en su ocupación principal.

Indicadores

Tasa bruta de participación: porcentaje de la fuerza de trabajo con respecto a la población total del país.

Tasa neta de participación: porcentaje de la fuerza de trabajo con respecto a la población de 12 años y más.

Tasa de ocupación: porcentaje de la población ocupada con respecto a la población de 12 años y más.

Tasa de desempleo: porcentaje de la población desocupada con respecto a la fuerza de trabajo.

Tasa de subempleo visible: porcentaje de subempleados visibles convertidos al equivalente de desempleados, con respecto a la fuerza de trabajo.

Tasa de subempleo invisible: porcentaje de subempleados invisibles convertidos al equivalente de desempleados, con respecto a la fuerza de trabajo.

Tasa de subutilización total: es un indicador resumen del problema de la subutilización de la mano de obra y se define como la suma de las tasas de desempleo, de subempleo visible y de subempleo invisible.

Estimados Usuarios

Si desean obtener información de la EHPM, sobre la metodología, manuales, definiciones, cuestionarios, publicaciones de resultados, indicadores del mercado laboral y bases de datos en línea, pueden consultar la página web: www.inec.go.cr, Encuesta de Hogares.

Ficha Técnica

La Encuesta de Hogares de Propósitos Múltiples es un programa especializado en la recolección de información para la producción de estadísticas relacionadas con el empleo, el desempleo, los ingresos y otras características sociales y económicas de la población. Estos datos se recolectan mediante entrevistas a personas que residen habitualmente en las viviendas individuales del país. Las viviendas se seleccionaron utilizando técnicas de muestreo estadístico, obteniendo así una muestra representativa de viviendas, con base en la cual se realiza la estimación de resultados.

Población objetivo: conjunto de todas las viviendas individuales y los ocupantes, residentes habituales en esas viviendas.

Cobertura: nacional.

Diseño muestral: diseño probabilístico, estratificado y bietápico. En la primera etapa se seleccionaron segmentos censales con igual probabilidad y en la segunda etapa se seleccionaron conglomerados de tres viviendas en forma sistemática y con probabilidad igual.

Tamaño de muestra: 14 930 viviendas.

Fecha de referencia: julio 2008.

Dominios de estudio: las seis regiones de planificación, según Decreto N° 160068-PLAN del 15 de febrero de 1985, y zonas urbana y rural.

Conceptos y Definiciones

Fuerza de trabajo: personas de 12 años o más de edad que trabajaron al menos una hora en la semana de referencia o que, sin hacerlo, buscaron trabajo en las últimas cinco semanas.

Ocupados: personas en la fuerza de trabajo que trabajaron por lo menos una hora en la semana de referencia o que, aunque no hubieran trabajado, tenían un empleo del cual estuvieron ausentes por razones circunstanciales (enfermedad, licencia, vacaciones, paro, otros). Los ocupados se clasifican en ocupados plenos, subempleados visibles (insuficiencia del volumen de empleo) y subempleados invisibles (bajos niveles de ingreso).

Desocupados: personas en la fuerza de trabajo que estaban sin trabajo en la semana de referencia, que estaban disponibles para trabajar de inmediato, y que habían tomado medidas concretas durante las últimas cinco semanas para buscar un empleo asalariado o un empleo independiente. Los desocupados se clasifican en dos categorías: los cesantes y los que buscan trabajo por primera vez.

Subempleo: el subempleo existe cuando la situación de empleo de una persona es inadecuada con respecto a determinadas normas, como la insuficiencia de horas trabajadas (subempleo visible) o los bajos niveles de ingreso (subempleo invisible).

Subempleo visible: se refiere a las personas ocupadas que trabajan habitualmente menos de un total de 47 horas por semana en su ocupación principal y en su ocupación secundaria (si la tienen), que desean trabajar más horas por semana y están disponibles para hacerlo, pero no lo hacen porque no consiguen más trabajo asalariado o más trabajo independiente.

CUADRO 1

Población total por sexo, según condición de actividad y zona 2007 - 2008

Condición de actividad y zona	2007			2008		
	Total	Hombres	Mujeres	Total	Hombres	Mujeres
Total	4 443 100	2 195 652	2 247 448	4 533 162	2 246 474	2 286 688
Menores de 12 años	900 927	468 184	432 743	901 565	476 876	424 689
Inactivos	1 523 729	463 575	1 060 154	1 571 984	486 588	1 085 396
Fuerza de trabajo	2 018 444	1 263 893	754 551	2 059 613	1 283 010	776 603
Ocupados	1 925 652	1 222 597	703 055	1 957 708	1 229 539	728 169
Desocupados	92 792	41 296	51 496	101 905	53 471	48 434
Urbana	2 619 591	1 273 998	1 345 593	2 671 667	1 299 940	1 371 727
Menores de 12 años	473 097	246 422	226 675	479 211	254 668	224 543
Inactivos	890 216	282 628	607 588	908 173	302 546	605 627
Fuerza de trabajo	1 256 278	744 948	511 330	1 284 283	742 726	541 557
Ocupados	1 195 948	719 542	476 406	1 222 290	710 817	511 473
Desocupados	60 330	25 406	34 924	61 993	31 909	30 084
Rural	1 823 509	921 654	901 855	1 861 495	946 534	914 961
Menores de 12 años	427 830	221 762	206 068	422 354	222 208	200 146
Inactivos	633 513	180 947	452 566	663 811	184 042	479 769
Fuerza de trabajo	762 166	518 945	243 221	775 330	540 284	235 046
Ocupados	729 704	503 055	226 649	735 418	518 722	216 696
Desocupados	32 462	15 890	16 572	39 912	21 562	18 350

CUADRO 2

Población total por región de planificación, según condición de actividad 2007 - 2008

Condición de actividad	Total	Central	Choroteга	Pacífico Central	Brunca	Huetar Atlántica	Huetar Norte
2008							
Total	4 533 162	2 899 886	342 858	238 102	338 549	464 581	249 186
Menores de 12 años	901 565	519 572	76 490	49 818	74 873	118 195	62 617
Inactivos	1 571 984	986 653	123 498	92 097	135 536	156 596	77 604
Fuerza de trabajo	2 059 613	1 393 661	142 870	96 187	128 140	189 790	108 965
Ocupados	1 957 708	1 324 925	134 947	91 835	122 781	177 834	105 386
Desocupados	101 905	68 736	7 923	4 352	5 359	11 956	3 579
2007							
Total	4 443 100	2 844 839	337 120	233 183	333 629	451 369	242 960
Menores de 12 años	900 927	524 944	77 062	48 365	75 659	114 556	60 341
Inactivos	1 523 729	960 054	129 057	82 350	122 656	148 477	81 135
Fuerza de trabajo	2 018 444	1 359 841	131 001	102 468	135 314	188 336	101 484
Ocupados	1 925 652	1 296 976	126 444	97 019	128 898	177 781	98 534
Desocupados	92 792	62 865	4 557	5 449	6 416	10 555	2 950

CUADRO 3

Indicadores de fuerza de trabajo por sexo, según zona y año
2004 - 2008

Zona y año	Tasas								
	Neta de Participación			Ocupación			Desempleo		
	Total	Hombres	Mujeres	Total	Hombres	Mujeres	Total	Hombres	Mujeres
Total país									
2004	54,4	73,0	36,8	50,9	69,0	33,6	6,5	5,4	8,5
2005	56,8	73,9	40,4	53,0	70,2	36,5	6,6	5,0	9,6
2006	56,6	73,5	40,7	53,3	70,2	37,2	6,0	4,4	8,7
2007	57,0	73,2	41,6	54,4	70,8	38,7	4,6	3,3	6,8
2008	56,7	72,5	41,7	53,9	69,5	39,1	4,9	4,2	6,2
Urbana									
2004	56,3	72,5	41,6	52,5	68,3	38,2	6,7	5,8	8,2
2005	58,2	72,8	44,7	54,2	68,8	40,7	6,9	5,6	8,8
2006	58,2	72,5	45,3	54,7	69,2	41,6	6,0	4,5	8,2
2007	58,5	72,5	45,7	55,7	70,0	42,6	4,8	3,4	6,8
2008	58,6	71,1	47,2	55,7	68,0	44,6	4,8	4,3	5,6
Rural									
2004	51,6	73,7	28,9	48,4	70,1	26,2	6,1	4,9	9,3
2005	54,7	75,4	33,5	51,3	72,3	29,8	6,2	4,1	11,1
2006	54,2	74,9	33,3	51,0	71,8	30,1	5,8	4,2	9,6
2007	54,6	74,1	35,0	52,3	71,9	32,6	4,3	3,1	6,8
2008	53,9	74,6	32,9	51,1	71,6	30,3	5,1	4,0	7,8

En el caso de los hombres, se muestran restricciones a su participación en el mercado laboral, pues la tasa neta de participación (72,5%) es inferior a la del año anterior, lo que refleja el efecto conjunto de una disminución de la tasa de ocupación (de 70,8% en el 2007 a 69,5% en el 2008) y un aumento de la tasa de desempleo en casi un punto porcentual (de 3,3% a 4,2% en dichos años), lo cual revierte el comportamiento hacia la baja que se presenta desde el 2005.

Zona Urbana y Rural

El comportamiento observado a nivel nacional en la tasa neta de participación, de ocupación y de desempleo abierto, obedece a los cambios en la zona rural. Mientras que la zona urbana presenta cifras iguales respecto al 2007 (58,6% en la tasa neta de participación, 55,7% de ocupación y 4,8% de desempleo), en la zona rural la tasa neta de participación disminuye de 54,6% a 53,9%; la de ocupación de 52,3% a 51,1% y la de desempleo abierto aumenta de 4,3% a 5,1%.

Así, las tasas netas de participación y ocupación de la zona rural disminuyen tanto para hombres como para mujeres, la tasa de desempleo abierto aumenta en ambos sexos, pasando de 3,1% a 4,0% en los hombres y de 6,8% a 7,8% en las mujeres. Se refleja, de esta manera, mayores limitaciones en el mercado laboral rural, al disminuir la ocupación y aumentar el desempleo.

CUADRO 11

Ingreso promedio mensual de los ocupados en la ocupación principal por año, según categoría ocupacional, sector institucional y sexo (valores reales, base julio 2008)
2004 - 2008

Categoría ocupacional, sector institucional y sexo	Ingreso promedio mensual (real)				
	2004	2005	2006	2007	2008
Total	251 838	242 622	252 298	275 807	281 667
Categoría Ocupacional					
Patrono o socio activo	389 303	353 050	424 377	558 916	554 267
Trab. cuenta propia	162 259	164 764	167 401	189 435	201 775
Asalariados	263 588	251 953	257 856	269 580	274 935
Sector público	412 979	408 349	426 485	433 464	451 003
Sector privado	237 447	228 031	229 256	246 657	247 438
Servidor Doméstico	88 172	79 375	86 022	87 332	86 299
Sector Institucional					
Sector público	412 979	408 349	426 485	433 464	451 003
Gobierno central	382 559	380 539	417 397	385 126	396 167
Resto sector público	442 429	438 345	435 214	479 000	496 975
Sector privado	225 212	214 981	222 656	250 204	254 142
Hombres	267 347	263 594	275 122	305 049	311 355
Categoría Ocupacional					
Patrono o socio activo	400 387	372 042	472 071	602 998	595 543
Trab. cuenta propia	188 380	201 672	201 414	230 764	247 192
Asalariados	272 170	265 955	270 653	287 225	292 099
Sector público	434 576	436 537	457 105	457 954	481 137
Sector privado	244 276	236 048	235 528	258 433	259 896
Servidor Doméstico	120 763	123 792	151 166	138 978	143 099
Sector Institucional					
Sector público	434 576	436 537	457 105	457 954	481 137
Gobierno central	410 915	398 432	472 081	418 037	418 701
Resto sector público	451 628	466 233	446 802	486 084	522 413
Sector privado	247 469	242 051	251 571	286 165	290 757
Mujeres	221 319	203 678	211 493	224 741	231 578
Categoría Ocupacional					
Patrono o socio activo	336 609	272 108	255 802	391 544	404 779
Trab. cuenta propia	115 556	100 185	104 553	113 806	126 477
Asalariadas	247 524	227 332	236 551	241 005	247 677
Sector público	391 661	379 747	395 208	408 943	422 528
Sector privado	218 167	206 175	213 484	218 977	218 932
Servidor Doméstico	84 878	75 906	79 841	81 687	82 433
Sector Institucional					
Sector público	391 661	379 747	395 208	408 943	422 528
Gobierno central	361 771	367 308	377 733	360 663	379 581
Resto sector público	430 326	398 485	418 754	469 610	467 390
Sector privado	175 548	158 916	165 402	181 047	185 858

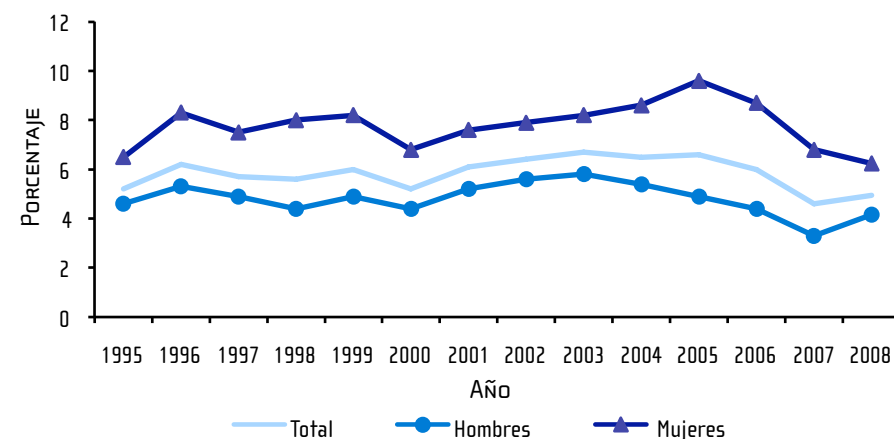
CUADRO 10

Ingreso promedio mensual de los ocupados en la ocupación principal por año según categoría ocupacional, sector institucional y sexo (valores nominales) 2004 - 2008

Categoría ocupacional, sector institucional y sexo	Ingreso promedio mensual (nominal)				
	2004	2005	2006	2007	2008
Total	159 173	174 430	203 201	241 576	281 667
Categoría Ocupacional					
Patrono o socio activo	246 057	253 821	341 793	489 547	554 267
Trab. cuenta propia	102 555	118 455	134 825	165 924	201 775
Asalariados	166 599	181 139	207 677	236 122	274 935
Sector público	261 021	293 578	343 491	379 665	451 003
Sector privado	150 077	163 940	184 643	216 044	247 438
Servidor Doméstico	55 729	57 066	69 282	76 493	86 299
Sector Institucional					
Sector público	261 021	293 578	343 491	379 665	451 003
Gobierno central	241 794	273 584	336 171	337 327	396 167
Resto sector público	279 635	315 143	350 521	419 550	496 975
Sector privado	142 344	154 558	179 327	219 150	254 142
Hombres	168 975	189 508	221 583	267 188	311 355
Categoría Ocupacional					
Patrono o socio activo	253 062	267 475	380 206	528 158	595 543
Trab. cuenta propia	119 064	144 990	162 219	202 123	247 192
Asalariados	172 023	191 205	217 984	251 577	292 099
Sector público	274 671	313 843	368 152	401 116	481 137
Sector privado	154 393	169 704	189 694	226 358	259 896
Servidor Doméstico	76 328	88 999	121 749	121 729	143 099
Sector Institucional					
Sector público	274 671	313 843	368 152	401 116	481 137
Gobierno central	259 716	286 448	380 214	366 153	418 701
Resto sector público	285 449	335 193	359 854	425 755	522 413
Sector privado	156 411	174 020	202 615	250 648	290 757
Mujeres	139 883	146 432	170 336	196 848	231 578
Categoría Ocupacional					
Patrono o socio activo	212 752	195 629	206 023	342 948	404 779
Trab. cuenta propia	73 036	72 027	84 207	99 681	126 477
Asalariadas	156 446	163 438	190 518	211 093	247 677
Sector público	247 547	273 015	318 300	358 188	422 528
Sector privado	137 891	148 227	171 940	191 799	218 932
Servidor Doméstico	53 647	54 572	64 304	71 549	82 433
Sector Institucional					
Sector público	247 547	273 015	318 300	358 188	422 528
Gobierno central	228 655	264 072	304 226	315 900	379 581
Resto sector público	271 985	286 486	337 264	411 325	467 390
Sector privado	110 954	114 251	133 215	158 577	185 858

GRÁFICO 1

Tasa de desempleo por sexo 1995 - 2008



Regiones

Como se observa en el cuadro 4, en los indicadores de inserción laboral (tasa bruta de participación, neta de participación y de ocupación), los valores extremos los presentan la Región Central (con los valores más altos) y la Región Brunca (con los más bajos). En los indicadores que reflejan algún problema en la inserción laboral (tasa de desempleo abierto, de subempleo visible, de subempleo invisible y la subutilización total que suma los tres anteriores) las regiones se posicionan de manera diferente, pero destaca el alto nivel de desempleo abierto y subutilización total de la Huetar Atlántica, frente a los valores más bajos de la Huetar Norte.

La Región Central, que absorbe 67,7% de la fuerza de trabajo del país, muestra tasas de participación (58,5%), ocupación (55,7%), desempleo abierto (4,9%) y niveles de subempleo muy similares a las del año anterior. Esto la posiciona entre las regiones con alta inserción laboral y menor subutilización total.

La región Chorotega mejora en sus indicadores de participación y ocupación respecto al año anterior. Su tasa neta de participación aumenta de 50,4% a 53,6% y la de ocupación pasa de 48,6% a 50,7%, del 2007 al 2008. Paralelamente aumenta el desempleo en dos puntos porcentuales llegando a 5,5%. Aunado a ello, el subempleo, tanto visible como invisible, aumentan respecto al año anterior, lo cual se traduce en un importante crecimiento (2,6 puntos porcentuales) de la tasa de subutilización total que se ubica en el 2008 en 15,2%. Esto refleja un alto dinamismo en la oferta de empleo, pero también dificultades para acceder a las jornadas deseadas y a remuneraciones adecuadas.

CUADRO 4

**Indicadores de la fuerza de trabajo según región de planificación y año
2004 - 2008**

Región de planificación	Tasas						
	Bruta de participación	Neta de participación	Ocupación	Desempleo	Subempleo visible	Subempleo invisible	Subutilización total
Total país							
2004	42,3	54,4	50,9	6,5	5,3	2,6	14,4
2005	44,6	56,8	53,0	6,6	5,5	2,9	15,0
2006	44,7	56,6	53,3	6,0	5,2	3,8	15,0
2007	45,4	57,0	54,4	4,6	4,5	2,9	12,0
2008	45,4	56,7	53,9	4,9	3,8	3,0	11,7
Central							
2004	44,3	55,8	52,1	6,6	4,5	1,8	12,9
2005	46,5	58,0	54,2	6,7	5,1	2,2	14,0
2006	47,2	58,4	54,7	6,3	4,7	3,0	14,0
2007	47,8	58,6	55,9	4,6	3,9	2,2	10,7
2008	48,1	58,5	55,7	4,9	3,2	2,3	10,4
Chorotega							
2004	38,9	51,4	47,5	7,6	7,9	2,9	18,4
2005	40,0	52,6	49,6	5,8	7,3	3,9	17,0
2006	39,3	51,0	48,0	5,7	6,0	5,4	17,1
2007	38,9	50,4	48,6	3,5	5,7	3,4	12,6
2008	41,7	53,6	50,7	5,5	6,0	3,7	15,2
Pacífico Central							
2004	41,6	54,1	50,3	7,1	7,8	4,3	19,1
2005	42,8	54,5	49,8	8,5	9,2	3,6	21,3
2006	41,0	52,7	49,4	6,2	4,2	4,6	15,0
2007	43,9	55,4	52,5	5,3	6,4	3,1	14,8
2008	40,4	51,1	48,8	4,5	3,8	4,7	13,0
Brunca							
2004	35,8	47,5	44,7	5,8	9,0	5,1	19,9
2005	38,3	51,4	48,4	5,9	6,7	4,4	17,0
2006	38,1	50,8	47,9	5,8	5,5	5,0	16,3
2007	40,6	52,5	50,0	4,7	6,5	4,5	15,7
2008	37,8	48,6	46,6	4,2	5,9	5,0	15,1
Huetar Atlántica							
2004	39,0	53,2	50,0	6,0	4,6	4,4	15,0
2005	42,3	56,5	52,7	6,8	4,6	5,3	16,7
2006	42,1	56,3	53,1	5,7	7,3	5,6	18,6
2007	41,7	55,9	52,8	5,6	5,2	4,6	15,4
2008	40,9	54,8	51,3	6,3	5,3	4,7	16,3
Huetar Norte							
2004	40,0	53,8	51,0	5,1	6,6	5,4	17,1
2005	43,1	57,8	54,4	5,9	6,3	3,1	15,3
2006	40,6	55,0	53,6	2,5	6,1	5,6	14,2
2007	41,8	55,6	54,0	2,9	5,0	5,2	13,1
2008	43,7	58,4	56,5	3,3	2,8	3,3	9,4

Se incrementa en 2,1 puntos el porcentaje de población ocupada que cotiza de manera directa (seguro directo de asalariado, cuenta propia o convenio), llegando a 66,5%, aunque este valor es inferior dentro de las mujeres, reflejando su menor cobertura en la seguridad social como trabajadoras. El trabajo en establecimientos de 1 a 4 personas disminuye, favoreciendo la participación en establecimientos de mayor tamaño; desciende también el trabajo en locales independientes, junto con la cobertura del seguro social directo, estos factores sugieren mayor formalización del mercado de trabajo. Por otra parte, se incrementa ligeramente el promedio de horas trabajadas semanalmente y el ingreso mensual nominal en la ocupación principal. También aumenta la edad y la escolaridad promedio de la población ocupada. En estos aspectos, se observan diferencias importantes entre hombres y mujeres. Los hombres trabajan en menor medida en establecimientos de 1 a 4 ocupados y en promedio nueve horas más por semana; las mujeres tienen en promedio 1,4 años más de escolaridad y un ingreso promedio por hora 9,0% menor.

Ingresos de los ocupados

La información obtenida por la encuesta al momento de su realización (julio 2008), muestra como el ingreso promedio de los ocupados en la ocupación principal fue de ¢281 667, lo que significa un incremento relativo del 16,6% respecto al 2007. Este incremento es ligeramente inferior al observado entre el 2006 y el 2007, pero indica un importante aumento del promedio en términos nominales. Asimismo el ingreso mensual de la ocupación principal, creció de manera diferenciada: un 16,5% para los hombres y un 17,6% para las mujeres.

Sin embargo al considerar los niveles de inflación el incremento real del 2008 no fue tan fuerte como el observado entre el 2006 y el 2007. En el 2007 los ingresos reales promedio de la ocupación principal crecieron un 9,3% mientras que en el 2008, fue de 2,1%. Este valor tampoco es superior al observado en el 2006 cuando los ingresos reales crecieron un 4,0%. Así, pese al fuerte aumento nominal del ingreso promedio de la ocupación principal, el aumento en la inflación observada para julio 2008 tuvo un efecto importante sobre el crecimiento real del ingreso por trabajo en relación al período anterior.

El incremento de los ingresos reales de estos dos períodos contrasta con los del 2003-2004 y 2004-2005 donde se observó una pérdida del poder adquisitivo de las remuneraciones al trabajo.

Por sexo, los ingresos reales aumentan para los hombres (2,1%) y para las mujeres (3,0%).

Por otra parte el incremento se da en casi todas las categorías ocupacionales, sin embargo, el mayor aumento entre el 2007 y el 2008 se observa en los trabajadores por cuenta propia (6,3%). Los asalariados del sector público incrementan sus remuneraciones reales en 4,0%, mientras que los del sector privado prácticamente no crecen. El grupo de servidores domésticos experimenta una reducción de sus ingresos reales en 1,2%. En la tendencia de los últimos tres años, el mayor aumento lo presentan los patronos y los trabajadores por cuenta propia.

CUADRO 9

Principales características de las personas ocupadas por sexo, según zona 2007 - 2008

Principales características de la población ocupada	Total	Sexo	
		Hombres	Mujeres
2008			
Población Total	4 533 162	2 246 474	2 286 688
Población total ocupada	1 957 708	1 229 539	728 169
Porcentaje de población ocupada:			
con jefatura de hogar	48,1	60,8	26,6
nacida en el extranjero	9,6	9,6	9,6
asegurada directa	66,5	70,6	59,6
en establecimientos de 1 a 4 personas	41,4	39,2	45,2
en local independiente	70,3	72,1	67,4
Promedio de:			
edad de la población ocupada	37,3	37,8	36,3
escolaridad de la población ocupada	9,3	8,7	10,1
horas trabajadas semanalmente en la ocup. princ.	46,1	49,6	40,3
ingreso mensual en la ocupación principal (colones)	281 667	311 355	231 578
2007			
Población Total	4 443 100	2 195 652	2 247 448
Población total ocupada	1 925 652	1 222 597	703 055
Porcentaje de población ocupada:			
con jefatura de hogar	48,0	59,4	28,2
nacida en el extranjero	9,7	9,6	9,9
asegurada directa	64,0	67,7	57,6
en establecimientos de 1 a 4 personas	42,6	40,2	46,8
en local independiente	72,4	75,1	67,7
Promedio de:			
edad de la población ocupada	36,8	37,3	35,9
escolaridad de la población ocupada	9,1	8,6	9,8
horas trabajadas semanalmente en la ocup. princ.	45,7	49,0	39,9
ingreso mensual en la ocupación principal (colones)	241 576	267 188	196 848

GRÁFICO 2

Tasa de ocupación por región de planificación 2007 - 2008

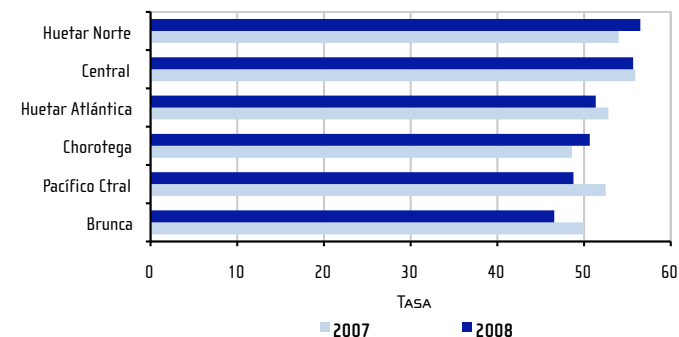


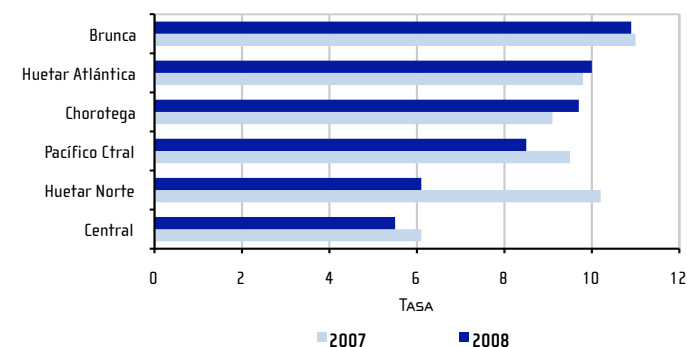
GRÁFICO 3

Tasa de desempleo por región de planificación 2007 - 2008



GRÁFICO 4

Tasa de subempleo por región de planificación 2007 - 2008



La región Pacífico Central, presenta contracción en el mercado laboral, tanto por la disminución de 4,3 puntos porcentuales en la tasa neta de participación y de 3,7 puntos porcentuales en la tasa de ocupación; como por la disminución en la tasa de desempleo abierto, lo cual evidencia la pérdida de empleo y el abandono de la búsqueda activa. La tasa de subempleo visible (afectación por insuficientes horas laboradas) disminuye, pero se incrementa el subempleo invisible (por insuficiente remuneración); así la subutilización total disminuye y se ubica en 13,0%.

La región Brunca también presenta deterioro en el mercado laboral respecto al 2007. Sus tasas netas de participación, de ocupación y desempleo abierto disminuyen: la primera en casi 4 puntos porcentuales y se ubica en 48,6%; la tasa de ocupación baja en 3,4 puntos porcentuales y alcanza al 46,6% de la población de 12 años y más y el desempleo abierto se reduce ligeramente alcanzando el 4,2% de la fuerza de trabajo. El subempleo visible disminuye, aunque es la segunda más alta del país y aumenta ligeramente el invisible, reflejando una menor afectación por insuficiencia en la jornada de trabajo respecto al año anterior, pero mayor en la remuneración al trabajo, pues de hecho presenta este año la tasa más alta.

La región Huetar Atlántica es la tercera región que presenta una situación desfavorable en el mercado laboral, pero no tan marcada como en las dos regiones anteriores: alcanza una tasa neta de participación de 54,8% y una tasa de ocupación del 51,3%. El desempleo abierto (6,3%) y la tasa de subutilización (16,3%) son las más altas del país, lo cual refleja dificultades para encontrar empleo y problemas de insuficiencia de horas trabajadas y baja remuneración.

La región Huetar Norte muestra un dinamismo diferente a las anteriores, pues incrementa de manera notoria su tasa neta de participación (de 55,6% a 58,4% del 2007 al 2008) y ocupación (de 54,0% a 56,5%), presentando valores similares a los de la región Central. Su desempleo abierto se incrementa, pero continúa siendo el más bajo del país. Adicionalmente refleja una importante disminución en las tasas de subempleo visible e invisible, lo cual la posiciona como la región con los mejores indicadores de inserción laboral.

En general, para el 2008, el panorama de inserción laboral no fue positivo, y destaca el deterioro observado en las Regiones Brunca, Huetar Atlántica y Pacífico Central.

Grupos de edad

Como se aprecia en el cuadro 5, las tasas netas de participación se incrementan conforme aumenta la edad hasta el grupo de 25 a 39 años y luego descienden hasta el último grupo, lo que refleja dinámicos diferenciales según el ciclo de vida.

El grupo de edad que abarca a la población más joven (12 a 17 años) tiene la menor tasa de participación y ocupación, y son inferiores a las observadas en el 2007, lo cual refuerza la tendencia al descenso de la participación laboral infantil y adolescente observada después del 2005.

El desempleo abierto del grupo "25 a 39 años" se incrementa cerca de un punto porcentual respecto al 2007. Dado que este grupo contempla casi el 40% de la fuerza de trabajo, es el que más influye en el aumento de la tasa de desempleo abierto total.

Sector institucional

En el cuadro 8 se observa que cerca del 86% de la población ocupada labora para el Sector Privado el cual prácticamente mantiene su peso respecto al 2007 y consecuentemente el peso relativo del sector público también se mantiene.

Categoría ocupacional

La estructura relativa de la población ocupada según categoría ocupacional refleja un mínimo incremento de la población independiente, tanto por el aumento de patronos como de trabajadores por cuenta propia, que representan en el 2008 el 7,5% y 18,1% respectivamente de la población ocupada. Los asalariados por su parte, siguen siendo la categoría predominante en la población ocupada, y representan el 72,9% que se considera sin variación respecto al 2007. En el mediano plazo (últimos cinco años) la tendencia es de disminución de la población ocupada independiente (pierden 2,3 puntos porcentuales) e incremento de la población asalariada (ganan 2,4 puntos).

Otras características

El cuadro 9 presenta diversas características de la población ocupada. En general no se observan cambios significativos respecto al año anterior, tal como el porcentaje de población ocupada nacida en el extranjero que se mantiene en 9,6%.

CUADRO 8

Estructura de la población ocupada por año, según sector institucional y categoría ocupacional 2004 - 2008

Sector institucional y categoría ocupacional	Año				
	2004	2005	2006	2007	2008
Población ocupada	1 653 879	1 776 903	1 829 928	1 925 652	1 957 708
Sector Institucional	100,0	100,0	100,0	100,0	100,0
Sector público	14,1	14,2	14,5	13,9	14,1
Gobierno central	6,8	7,3	7,0	6,6	6,3
Resto sector público	7,3	6,9	7,5	7,3	7,8
Sector privado	85,9	85,8	85,5	86,1	85,9
Categoría Ocupacional	100,0	100,0	100,0	100,0	100,0
Patrono o socio activo	8,1	7,5	7,7	7,2	7,5
Trabajador cuenta propia	20,7	18,8	19,4	17,9	18,1
Asalariados	68,8	71,4	70,7	73,0	72,9
No remunerados	2,4	2,3	2,2	1,8	1,6

CUADRO 7

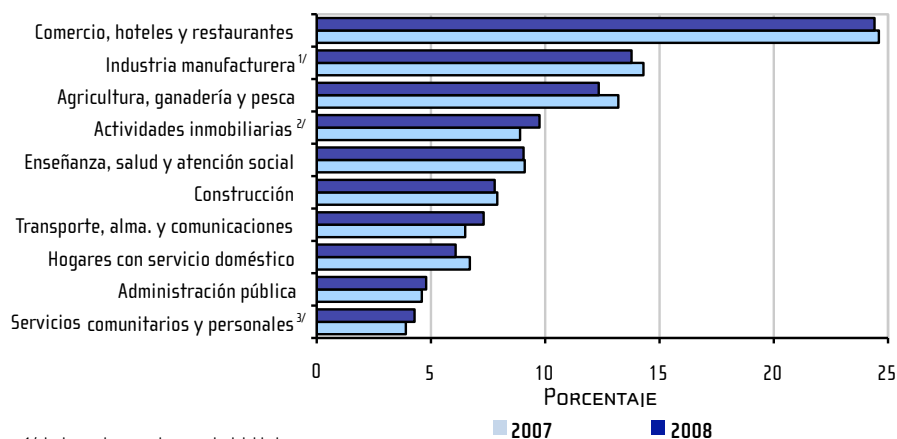
Distribución porcentual de la población ocupada por sexo, según rama de actividad 2007 - 2008

Rama de actividad ^{1/}	2007			2008		
	Total	Hombres	Mujeres	Total	Hombres	Mujeres
Población ocupada	1 925 652	1 222 597	703 055	1 957 708	1 229 539	728 169
Total	100,0	100,0	100,0	100,0	100,0	100,0
Agricultura y ganadería	12,7	17,2	5,0	12,0	16,7	4,1
Pesca	0,5	0,7	0,1	0,3	0,5	0,1
Minas y canteras	0,1	0,2	0,0	0,1	0,1	0,1
Industria manufacturera	13,1	14,0	11,5	12,2	12,6	11,6
Electricidad, gas y agua	1,1	1,4	0,6	1,4	1,8	0,8
Construcción	7,9	12,0	0,7	7,8	12,1	0,6
Comercio y reparación	19,0	19,4	18,4	19,3	19,7	18,5
Hoteles y restaurantes	5,6	3,6	9,1	5,1	3,4	8,0
Transporte, almacenamiento y comunicaciones	6,5	8,9	2,4	7,3	9,7	3,2
Intermediación financiera	2,6	2,1	3,4	2,7	2,1	3,7
Actividades inmobiliarias y empresariales	6,3	6,9	5,3	7,0	7,2	6,7
Administración pública	4,6	4,5	4,8	4,8	4,8	4,8
Enseñanza	5,8	2,8	10,9	5,7	2,5	11,2
Salud y atención social	3,3	1,9	5,8	3,3	1,9	5,7
Servicios comunitarios y personales	3,8	2,9	5,2	4,1	3,5	5,2
Hogares con servicio doméstico	6,7	1,2	16,3	6,1	0,7	15,2
Organizaciones extraterritoriales	0,1	0,1	0,1	0,1	0,1	0,2
Actividades no bien especificadas	0,3	0,3	0,4	0,4	0,5	0,3

1/ Según Clasificación Industrial Internacional Uniforme de actividades económicas (CIIU-3).

GRÁFICO 6

Estructura de la población ocupada por rama de actividad 2007 - 2008



1/ Incluye minas, canteras y electricidad, gas y agua.

2/ Incluye actividades empresariales e intermediación financiera.

3/ Incluye organizaciones extraterritoriales.

CUADRO 5

Indicadores de fuerza de trabajo por sexo, según grupos de edad y año 2004 - 2008

Grupos de edad y año ^{1/}	Tasas								
	Neta de Participación			Ocupación			Desempleo		
	Total	Hombres	Mujeres	Total	Hombres	Mujeres	Total	Hombres	Mujeres
Total País									
2004	54,4	73,0	36,8	50,9	69,0	33,6	6,5	5,4	8,5
2005	56,8	73,9	40,4	53,0	70,2	36,5	6,6	5,0	9,6
2006	56,6	73,5	40,7	53,3	70,2	37,2	6,0	4,4	8,7
2007	57,0	73,2	41,6	54,4	70,8	38,7	4,6	3,3	6,8
2008	56,7	72,5	41,7	53,9	69,5	39,1	4,9	4,2	6,2
De 12 a 17 años									
2004	11,4	17,2	5,9	9,5	15,3	4,0	17,0	11,1	33,1
2005	12,8	18,1	7,5	10,2	15,5	5,0	19,9	14,1	33,7
2006	14,4	20,2	8,1	11,4	16,7	5,7	20,6	17,3	29,3
2007	12,4	17,5	6,6	10,5	15,4	5,0	15,3	12,2	24,6
2008	10,6	14,2	6,7	8,7	11,8	5,3	17,7	16,6	20,3
De 18 a 24 años									
2004	62,1	78,5	44,4	53,5	68,8	37,0	13,8	12,3	16,7
2005	63,4	77,2	48,9	54,6	69,2	39,4	13,8	10,4	19,5
2006	63,5	77,4	49,6	55,6	70,5	40,8	12,4	9,0	17,8
2007	65,2	79,1	51,3	58,7	73,1	44,2	10,0	7,6	13,8
2008	62,8	76,4	48,8	56,6	69,9	42,7	10,0	8,5	12,4
De 25 a 39 años									
2004	74,0	96,1	53,3	70,6	92,8	49,9	4,6	3,4	6,5
2005	77,1	96,9	58,4	73,3	94,0	53,8	4,9	3,0	7,9
2006	76,2	96,4	57,8	73,1	94,3	53,8	4,0	2,1	6,9
2007	77,5	96,5	60,1	75,0	94,6	57,0	3,3	2,0	5,2
2008	77,7	96,7	60,9	74,5	93,8	57,3	4,2	3,0	5,8
De 40 a 59 años									
2004	68,8	93,8	46,1	66,1	90,7	43,7	3,9	3,3	5,1
2005	71,5	94,7	49,2	69,0	91,7	47,2	3,5	3,2	4,1
2006	70,5	93,7	49,0	68,3	91,2	47,0	3,1	2,6	4,0
2007	70,0	93,6	48,5	68,4	92,1	46,7	2,3	1,5	3,6
2008	70,3	93,8	49,2	68,6	91,8	47,8	2,4	2,2	2,9
De 60 años o más									
2004	23,3	40,2	8,3	22,7	39,0	8,2	2,6	3,0	0,8
2005	25,4	42,9	10,2	24,5	41,3	9,8	3,8	3,7	4,1
2006	24,7	41,4	10,6	23,8	39,8	10,2	3,8	3,9	3,6
2007	25,8	42,4	11,4	25,5	42,0	11,2	1,3	1,1	2,1
2008	25,4	42,1	10,3	24,8	41,0	10,2	2,4	2,7	1,1

1/ Excluye a personas que no declararon su edad.

CUADRO 6

Distribución porcentual de la población ocupada por sexo, según grupo ocupacional
2007 - 2008

Grupo ocupacional ^{1/}	2007			2008		
	Total	Hombres	Mujeres	Total	Hombres	Mujeres
Población ocupada	1 925 652	1 222 597	703 055	1 957 708	1 229 539	728 169
Total	100,0	100,0	100,0	100,0	100,0	100,0
Nivel directivo de la administración pública y de la empresa privada	3,4	3,9	2,5	3,4	3,7	2,7
Nivel profesional, científico e intelectual	9,9	7,4	14,3	10,7	8,0	15,2
Nivel técnico y profesional medio	11,9	12,3	11,2	13,4	13,6	12,9
Apoyo administrativo	8,4	5,7	13,2	8,3	5,8	12,5
Venta en locales y prestación de servicios directos a personas	14,7	10,6	21,8	15,4	11,5	22,1
Agropecuarias, agrícolas y pesqueras, "calificadas"	4,2	6,0	1,1	4,0	5,9	0,7
Producción artesanal, construcción, artes gráficas y manufacturas "calificadas"	11,4	15,5	4,2	11,4	15,8	3,9
Montaje y operación de instalaciones y de máquinas	8,8	12,0	3,2	8,8	11,8	3,7
Ocupaciones no calificadas	27,1	26,4	28,3	24,4	23,4	26,1
No bien especificadas	0,3	0,3	0,2	0,3	0,4	0,1

1/ Según Clasificación de Ocupaciones de Costa Rica (COCR-2000).

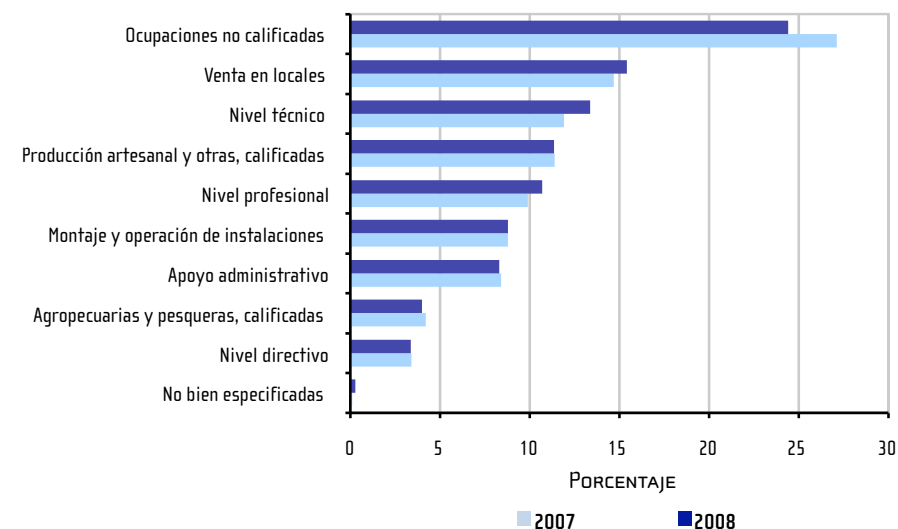
Características de la población ocupada

Ocupaciones

La estructura relativa de la población ocupada según grupos ocupacionales expresa el mayor peso de las ocupaciones no calificadas (24,4%), pero se evidencia una tendencia a la disminución de su importancia, pues el porcentaje observado en el 2008, es 2,7 puntos porcentuales inferior al del 2007. En contraposición, los grupos ocupacionales de mayor calificación (nivel profesional y nivel técnico), aumentan 0,8 y 1,5 puntos porcentuales respectivamente y representan en conjunto cerca del 24% de la población ocupada. Los otros grupos ocupacionales, prácticamente no cambian su peso en el 2008 respecto al 2007.

Entre los hombres continúan como ocupaciones de mayor peso las de los grupos "no calificadas", las "calificadas de producción artesanal e industrial, construcción, mecánica" y las de "nivel técnico". Mientras que para las mujeres sobresalen las "no calificadas", las de "venta en locales y prestación de servicios" y las de "nivel profesional". Las ocupaciones calificadas (nivel profesional y nivel técnico) tienen en conjunto un peso superior dentro de las mujeres (28,1%) que dentro de los hombres (21,6%), concordante con el mayor nivel de instrucción alcanzado por ellas.

GRÁFICO 5

Estructura de la población ocupada por grupo ocupacional
2007 - 2008

Sector de actividad económica

Tal como se observa en los años previos, las ramas de actividad que absorben la mayor proporción de personas ocupadas son el "comercio y reparación" (19,3%), la "industria" (12,2%) y la "agricultura" con un peso bastante similar (12,0%). Estas dos últimas ramas perdieron peso relativo respecto al 2007. Si se considera el ligero aumento del peso en el "comercio y reparación", el "transporte, almacenamiento y comunicaciones" y las "actividades inmobiliarias y empresariales", se aprecia la tendencia al predominio del sector de los servicios o "terciarización" del mercado laboral. El sector de la construcción, si bien prácticamente no creció respecto al 2007, presenta un peso relativo destacable (7,8%), mientras que los servicios sociales de "enseñanza" y "salud y atención social" en conjunto prevalecen en valores cercanos al 9%.

Por sexo, se presentan inserciones diferenciadas en las ramas de actividad. Los hombres tienen una mayor participación en el "comercio y reparación" (19,7%), en "construcción" (12,1%) y en "transporte, almacenamiento y comunicaciones" (9,7%). Las principales actividades en que participan las mujeres, son "comercio y reparación" (18,5%), los "hogares con servicio doméstico" (15,2%) seguido de la "industria manufacturera" y la "enseñanza" que tienen pesos similares de 11,6% y 11,2% respectivamente. Si se consideran las ramas de servicios de cuidado y atención a las personas (hogares privados, enseñanza, salud y atención social y otros servicios comunitarios y personales) se aprecia que estas actividades preferentemente recaen en las mujeres, pues abarcan al 37,3 de las mujeres ocupadas, pero sólo el 8,6% de los hombres.