

Trimestre móvil Agosto-Setiembre-Octubre 2020, Encuesta Continua de Empleo

PRINCIPALES INDICADORES



San José, Costa Rica
DICIEMBRE 2020

Trimestre móvil Agosto-Setiembre-Octubre 2020, Encuesta Continua de Empleo

PRINCIPALES INDICADORES

San José, Costa Rica
DICIEMBRE 2020

310 Instituto Nacional de Estadística y Censos (Costa Rica)
I-59-t Trimestre móvil Febrero-Marzo-Abril 2020 Encuesta Continua de Empleo: Principales Indicadores [recurso electrónico] / Instituto Nacional de Estadística y Censos. --vol 1, año 1 (2020) - --. -- San José, C. R. : INEC, 2020.
20 p.

1 recurso en línea; 1 MB.

Nota: Información que se divulgará mensualmente.

ISSN: 2215-6135

1. MERCADO DEL TRABAJO. 2. POBLACIÓN ECONÓMICA ACTIVA.

Se permite la reproducción total o parcial siempre que los datos no sean alterados y se asignen los créditos correspondientes.

Presentación

La Encuesta Continua de Empleo (ECE) tiene como objetivo proveer al público información periódica sobre la evolución de los principales indicadores del mercado laboral costarricense, a corto y largo plazo. Es una investigación estadística que recolecta información periódica y simultánea en los hogares de todo el país durante todo el año.

La emergencia sanitaria que vive el país nos obliga a realizar esfuerzos tanto en términos metodológicos como de comunicación, para realizar entregas anticipadas a las ya establecidas, de tal forma que la ciudadanía y las personas tomadoras de decisiones; tanto en el ámbito público como privado; puedan contar con estadísticas básicas sobre la situación del mercado laboral, en el que se visualicen el comportamiento de los principales indicadores en esta coyuntura.

Para cumplir con este propósito, se construyeron los trimestres móviles, esto es, el agrupamiento de la muestra de tres meses consecutivos, por lo que, en esta oportunidad, se presentan los datos correspondientes al trimestre móvil agosto, setiembre y octubre 2020.

Con el fin de interpretar adecuadamente los resultados obtenidos, se realizan comparaciones interanuales con respecto al trimestre móvil agosto, setiembre y octubre 2019.



Fernando Ramírez Hernández

**Presidente
Consejo Directivo**



Floribel Méndez Fonseca

Gerente

Tabla de contenido

	Página
Presentación	3
1. Situación del mercado laboral agosto, setiembre y octubre 2020	7
2. El mercado laboral e incidencia laboral por COVID-19 . . .	11
3. Comportamiento de los trimestre móviles en el 2020 . . .	12

Índice de cuadros

Cuadro 1. Costa Rica. Principales indicadores del mercado laboral según trimestre móvil, agosto, setiembre y octubre 2019 y agosto, setiembre y octubre 2020	9
--	---

Costa Rica. Principales indicadores del mercado laboral según trimestre móvil por sexo, agosto, setiembre y octubre 2019 y agosto, setiembre y octubre 2020	10
---	----

Cuadro 3. Costa Rica. Población de 15 y más por condición de actividad según incidencia laboral por el COVID-19, agosto, setiembre y octubre 2020	11
---	----

Índice de gráfico

Gráfico 1. Costa Rica. Principales indicadores del mercado laboral, trimestres de enero a octubre 2020	12
--	----

Anexos

Página

Cuadro 4. Costa Rica. Errores de muestreo para la estimación de la población según indicadores generales de la condición de actividad, agosto, setiembre y octubre 2019	15
Cuadro 5. Costa Rica. Errores de muestreo para la estimación de la población según indicadores generales de la condición de actividad, agosto, setiembre y octubre 2020	17
Conceptos y definiciones de la población con alguna incidencia laboral por el COVID-19	19

1. Situación del mercado laboral agosto, setiembre y octubre 2020

Principales resultados:

La población en la fuerza de trabajo nacional fue de 2,40 millones de personas y no presenta cambio estadísticamente significativo con respecto al mismo trimestre del año anterior que comprende los meses de agosto, setiembre y octubre de 2019. No obstante, la composición interna de la fuerza de trabajo muestra una disminución en la estimación de la población ocupada y un aumento en las personas desempleadas.

En cuanto a la población ocupada, se estimó en 1,88 millones de personas y en comparación con el mismo periodo del año anterior, presentó una reducción estadísticamente significativa de 264 mil personas.

En este trimestre agosto, setiembre y octubre 2020, la población desempleada fue de 526 mil personas, aumenta en 228 mil personas comparado con el mismo trimestre móvil del año anterior, estas personas buscaron activamente un empleo o bien no buscaron porque esperaban reinicio de operaciones o respuesta a gestiones realizadas.

En cuanto a las principales tasas del mercado laboral:

- **La tasa de participación laboral en trimestre agosto, setiembre y octubre 2020 disminuyó en comparación con el mismo trimestre de 2019.** La tasa neta de participación fue 60,0%, disminuyó 1,7 puntos porcentuales (pp.) comparada con el trimestre móvil del año anterior (61,7%). Por sexo, la participación laboral de los hombres fue de 72,2% y la de las mujeres fue de 47,7%.

- **La tasa de ocupación para el trimestre agosto, setiembre y octubre 2020 disminuyó en comparación con el mismo periodo de 2019.** El porcentaje de ocupados con respecto a la población de 15 años o más fue de 46,9%, disminución significativamente en 7,3 pp. en comparación con el mismo periodo del año anterior. La tasa de ocupación de los hombres se ubicó en 60,3% y para las mujeres fue de 33,4%.
- **La tasa de desempleo para el trimestre agosto, setiembre y octubre 2020 aumentó en comparación con el mismo trimestre de 2019.** La tasa de desempleo nacional fue de 21,9%, en comparación con el mismo trimestre del año anterior, aumentó estadísticamente en 9,7 pp. Las mujeres presentan una mayor tasa de desempleo que los hombres; 30,0% y 16,5% respectivamente.
- **La tasa de no participación para el trimestre agosto, setiembre y octubre 2020 se incrementó en comparación con el mismo periodo de 2019.** El porcentaje de personas que se encuentran fuera de la fuerza de trabajo con respecto a la población de 15 años o más fue de 40,0% y en comparación con el trimestre agosto, setiembre y octubre de 2019, aumentó 1,7 pp. Asimismo, son las mujeres las que presentan la mayor tasa de no participación (52,3%) en contraste con los hombres (27,8%).
- **El porcentaje de ocupados con subempleo para el trimestre agosto, setiembre y octubre 2020 aumentó en comparación con el mismo trimestre de 2019.** El porcentaje de las personas ocupadas que trabajan menos de 40 horas por semana y desean trabajar más horas se estimó en 23,8%, aumentó de forma interanual en 12,1 pp. respecto al trimestre agosto, setiembre y octubre 2019. Por sexo, estos porcentajes se ubicaron en 23,2% para los hombres y 25,0% para las mujeres.
- **La tasa de presión general para el trimestre agosto, setiembre y octubre 2020 incrementó en comparación con el mismo periodo de 2019.** La presión ejercida en el mercado laboral por la población desempleada y la población ocupada que busca cambiar de empleo se estimó en 29,9% y en comparación con el mismo trimestre del año anterior, aumentó 8,7 pp. Para los hombres, la tasa de presión general fue de 25,8%, en cambio para las mujeres fue 36,3%.

CUADRO 1

Costa Rica. Principales indicadores del mercado laboral según trimestre móvil, agosto, setiembre y octubre 2019 y agosto, setiembre y octubre 2020

Indicadores generales	Trimestre	
	Agosto, setiembre y octubre 2019	Agosto, setiembre y octubre 2020
Población de 15 años y más	3 955 963	4 007 111
Fuerza de trabajo	2 439 718	2 403 966
Ocupada	2 141 710	1 877 828
Desempleada	298 008	526 138
Fuera de la fuerza de trabajo	1 516 245	1 603 145
Porcentajes		
Tasas de la población de 15 años o más		
Tasa neta de participación	61,7	60,0
Tasa de ocupación	54,1	46,9
Tasa de no participación	38,3	40,0
Tasas de la fuerza de trabajo		
Tasa de desempleo	12,2	21,9
Tasa de presión general	21,2	29,9
Porcentaje de la población ocupada		
Porcentaje de ocupados con subempleo	11,7	23,8

Fuente: INEC-Costa Rica. Encuesta Continua de Empleo (ECE), 2020.

CUADRO 2

Costa Rica. Principales indicadores del mercado laboral según trimestre móvil por sexo, agosto, setiembre y octubre 2019 y agosto, setiembre y octubre 2020

Indicadores generales	Hombre		Mujer	
	Agosto, setiembre y octubre 2019	Agosto, setiembre y octubre 2020	Agosto, setiembre y octubre 2019	Agosto, setiembre y octubre 2020
Población de 15 años y más	1 985 046	2 009 913	1 970 917	1 997 198
Fuerza de trabajo	1 455 280	1 451 826	984 438	952 140
Ocupada	1 324 864	1 211 716	816 846	666 112
Desempleada	130 416	240 110	167 592	286 028
Fuera de la fuerza de trabajo	529 766	558 087	986 479	1 045 058
Porcentajes				
Tasas de la población de 15 años o más				
Tasa neta de participación	73,3	72,2	49,9	47,7
Tasa de ocupación	66,7	60,3	41,4	33,4
Tasa de no participación	26,7	27,8	50,1	52,3
Tasas de la fuerza de trabajo				
Tasa de desempleo	9,0	16,5	17,0	30,0
Tasa de presión general	18,8	25,8	24,8	36,3
Porcentaje de la población ocupada				
Porcentaje de ocupados con subempleo	9,9	23,2	14,7	25,0

Fuente: INEC-Costa Rica. Encuesta Continua de Empleo (ECE), 2020.

2. El mercado laboral e incidencia laboral por COVID-19

Para el trimestre móvil agosto, setiembre y octubre 2020, la población de 15 años y más con incidencia laboral^{1/} por el efecto del COVID-19 fue de 1,13 millones de personas (28,3 %). La incidencia laboral en la fuerza de trabajo se estimó en 981 mil personas (40,8 %). Un total de 474 mil personas ocupadas (25,2 %) presentan alguna incidencia laboral por la pandemia. De los desempleados, 507 mil personas (96,3 %) tuvieron afectación en la búsqueda de un empleo. Por último, la incidencia laboral causada por la emergencia afectó a cerca 154 mil personas (9,6 %) fuera de la fuerza de trabajo.

CUADRO 3

Costa Rica. Población de 15 y más por condición de actividad según incidencia laboral por el COVID-19, agosto, setiembre y octubre 2020

Indicadores generales	Total	Incidencia laboral por COVID-19 ^{1/}	
		Sin incidencia laboral	Con incidencia laboral
Población de 15 años y más	4 007 111	2 872 710	1 134 401
Fuerza de trabajo	2 403 966	1 423 075	980 891
Ocupado	1 877 828	1 403 821	474 007
Asalariado ^{2/}	1 382 923	1 130 948	251 975
Independiente	494 905	272 873	222 032
Desempleado	526 138	19 254	506 884
Fuera de la fuerza de trabajo	1 603 145	1 449 635	153 510

1/ La incidencia laboral por el efecto del COVID-19, representa los efectos o repercusiones laborales que las personas en edad de trabajar han sufrido por la crisis.

2/ Incluye a los trabajadores no remunerados.

Fuente: INEC-Costa Rica. Encuesta Continua de Empleo (ECE), 2020.

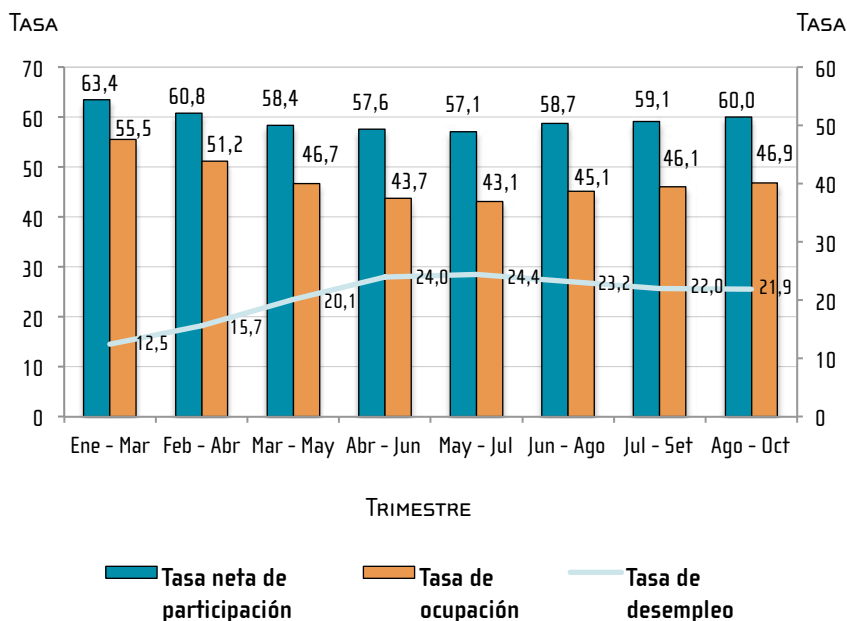
1/ Ver ficha metodológica sobre la sección del cuestionario que indica la situación de las personas en el mercado laboral por el COVID-19.

3. Comportamiento de los trimestre móviles en el 2020

Para los trimestres comprendidos entre el primer trimestre 2020 al trimestre agosto, setiembre y octubre de este mismo año (enero, febrero y marzo 2020 a agosto, setiembre y octubre 2020), el país ha experimentado una coyuntura en el mercado laboral, lo cual ha generado cambios que impactan significativamente los principales indicadores, producto de las medidas que generan restricción al mercado laboral y la situación causada por la emergencia sanitaria del COVID-19.

GRÁFICO 1

Costa Rica. Principales indicadores del mercado laboral, trimestres de enero a octubre 2020



Fuente: INEC-Costa Rica. Encuesta Continua de Empleo (ECE), 2020.

Para este último trimestre que se divulga, la tasa neta de participación fue 60% y la tasa de ocupación 47%, siendo similares los indicadores del inicio de la pandemia, sin recobrar los niveles del año anterior.

En el primer trimestre del año, 63 de cada 100 personas en edad de trabajar, participaban en el mercado laboral. En el trimestre mayo, junio, julio 2020 se llega al valor más bajo con 57 de cada 100 personas en edad de trabajar, e inicia una leve recuperación hasta llegar a 60 de cada 100 personas en el trimestre agosto, setiembre, octubre 2020.

La tasa de ocupación en el primer trimestre representó que 55 de cada 100 personas en edad de trabajar tenían un empleo, una vez declarada la pandemia a finales de marzo, la situación en el mercado reflejó una contracción de la ocupación llegando al valor más bajo en el trimestre mayo, junio y julio 2020, en donde 43 de cada 100 personas en edad de trabajar tenían empleo, y va aumentando paulatinamente a 47 de cada 100 personas en edad de trabajar en el último trimestre publicado.

La tasa de desempleo en el primer trimestre del año significó que 13 de cada 100 personas en la fuerza de trabajo estaban desempleadas, el valor más alto se obtiene en el trimestre mayo, junio y julio 2020 con 24 personas desocupadas por cada 100 personas en la fuerza de trabajo, e inicia una leve recuperación hasta llegar a 22 personas desocupadas por cada 100 en la fuerza de trabajo.

Tasa de respuesta

El operativo de trabajo de campo para el trimestre agosto, setiembre y octubre 2020 se realizó mediante un operativo mixto, lo que significa que se realizaron entrevistas telefónicas y presenciales.

La tasa de respuesta fue de 78,7% de la muestra total de viviendas que disponen de teléfono y las que no disponen.

Anexos

CUADRO 4

Costa Rica. Errores de muestreo para la estimación de la población según indicadores generales de la condición de actividad, agosto, setiembre y octubre 2019

Indicadores generales	Estimación	Error típico	Intervalo de confianza al 95%	
			Inferior	Superior
Población de 15 años y más	3 955 963	38 815	3 879 768	4 032 158
Fuerza de trabajo	2 439 718	34 392	2 372 206	2 507 230
Ocupada	2 141 710	31 576	2 079 727	2 203 693
Desempleada	298 008	14 771	269 013	327 003
Fuera de la fuerza de trabajo	1 516 245	26 879	1 463 481	1 569 009
Porcentajes				
Tasas de la población de 15 años o más				
Tasa neta de participación	61,7	0,6	60,5	62,8
Tasa de ocupación	54,1	0,6	53,0	55,3
Tasa de no participación	38,3	0,6	37,2	39,5
Tasas de la fuerza de trabajo				
Tasa de desempleo	12,2	0,6	11,1	13,3
Tasa de presión general	21,2	0,8	19,6	22,8
Porcentaje de la población ocupada				
Porcentaje de ocupados con subempleo	68,9	0,8	67,3	70,4

continúa

Continuación cuadro 4

Indicadores generales	Coefficiente de variación	Raíz efecto del diseño	Muestra
Población de 15 años y más	1,0	3,0	25 374
Fuerza de trabajo	1,4	2,2	25 374
Ocupada	1,5	2,0	25 374
Desempleada	5,0	2,0	25 374
Fuera de la fuerza de trabajo	1,8	1,8	25 374
Porcentajes			
Tasas de la población de 15 años o más			
Tasa neta de participación	1,0	1,7	25 374
Tasa de ocupación	1,1	1,7	25 374
Tasa de no participación	1,5	1,7	25 374
Tasas de la fuerza de trabajo			
Tasa de desempleo	4,6	1,9	25 374
Tasa de presión general	3,7	2,2	25 374
Porcentaje de la población ocupada			
Porcentaje de ocupados con subempleo	1,1	1,8	25 374

Fuente: INEC-Costa Rica. Encuesta Continua de Empleo (ECE), 2020.

CUADRO 5

Costa Rica. Errores de muestreo para la estimación de la población según indicadores generales de la condición de actividad, agosto, setiembre y octubre 2020

Indicadores generales	Estimación	Error típico	Intervalo de confianza al 95%	
			Inferior	Superior
Población de 15 años y más	4 007 111	110 860	3 789 490	4 224 732
Fuerza de trabajo	2 403 966	76 602	2 253 595	2 554 337
Ocupada	1 877 828	62 102	1 755 920	1 999 736
Desempleada	526 138	26 331	474 450	577 826
Fuera de la fuerza de trabajo	1 603 145	47 045	1 510 794	1 695 496
Porcentajes				
Tasas de la población de 15 años o más				
Tasa neta de participación	60,0	0,7	58,7	61,3
Tasa de ocupación	46,9	0,7	45,6	48,1
Tasa de no participación	40,0	0,7	38,7	41,3
Tasas de la fuerza de trabajo				
Tasa de desempleo	21,9	0,8	20,3	23,5
Tasa de presión general	29,9	0,9	28,1	31,8
Porcentaje de la población ocupada				
Porcentaje de ocupados con subempleo	69,2	1,2	66,8	71,6

continúa

Continuación cuadro 5

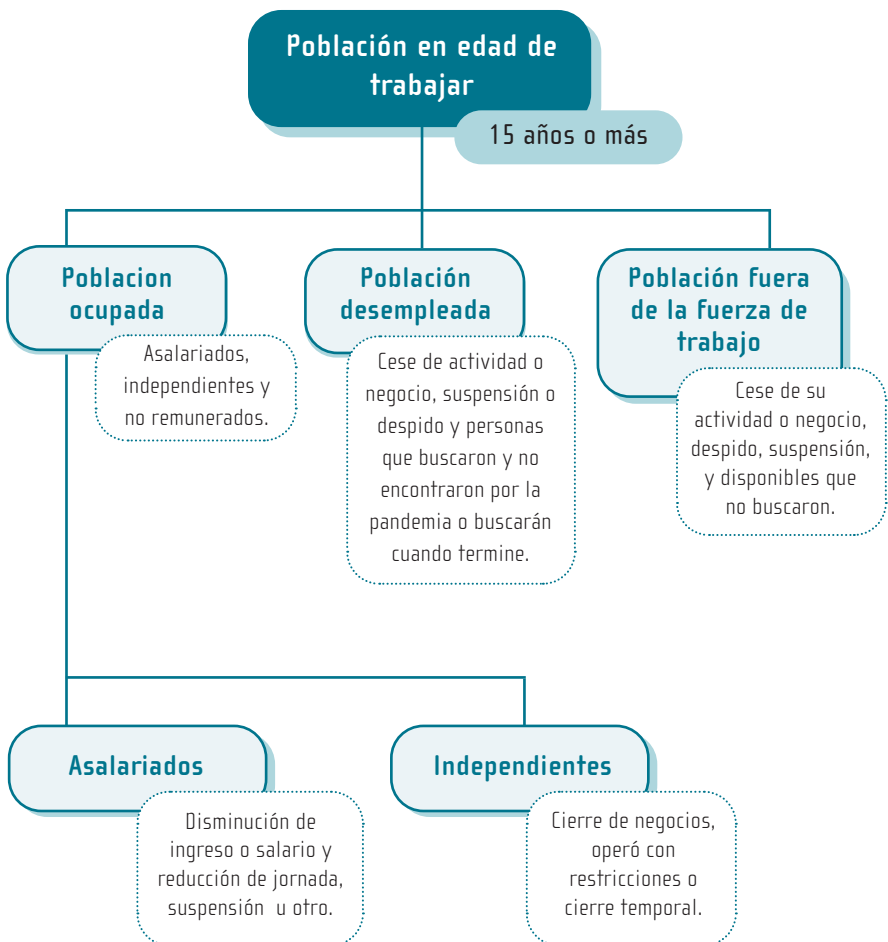
Indicadores generales	Coefficiente de variación	Raíz efecto del diseño	Muestra
Población de 15 años y más	2,8	7,7	21 673
Fuerza de trabajo	3,2	4,4	21 673
Ocupada	3,3	3,7	21 673
Desempleada	5,0	2,5	21 673
Fuera de la fuerza de trabajo	2,9	2,9	21 673
Porcentajes			
Tasas de la población de 15 años o más			
Tasa neta de participación	1,1	1,8	21 673
Tasa de ocupación	1,4	1,7	21 673
Tasa de no participación	1,7	1,8	21 673
Tasas de la fuerza de trabajo			
Tasa de desempleo	3,7	2,0	21 673
Tasa de presión general	3,2	2,1	21 673
Porcentaje de la población ocupada			
Porcentaje de ocupados con subempleo	1,7	2,3	21 673

Fuente: INEC-Costa Rica. Encuesta Continua de Empleo (ECE), 2020.

Conceptos y definiciones de la población con alguna incidencia laboral por el COVID-19

FIGURA 1

ECE. Condición de actividad e incidencia laboral por COVID-19



- a. **Población asalariada con incidencia laboral:** corresponde a los asalariados que se vieron afectados por la suspensión de contratos de forma temporal, reducción de jornadas de trabajo u otro tipo de cambios en las condiciones laborales con impacto en el ingreso por trabajo o salario.
- b. **Población independiente con incidencia laboral:** las personas que trabajan por su cuenta o empleadores afectados por la suspensión de su actividad o negocio o bien porque tuvieron restricciones para operar, cierre de su empresa o negocio de forma temporal.
- c. **Auxiliares no remunerados:** son las personas de 15 años o más que participan de alguna actividad económica ayudando a una cuenta propia o como auxilio a una persona que a su vez es empleada esto sin recibir ningún tipo de pago, ni en dinero ni en especie. Se considera a todos con incidencia laboral.
- d. **Población desempleada con incidencia laboral:** son las personas desempleadas que perdieron el empleo, cerraron su negocio o suspendieron su actividad sin garantía de reintegro, además de las personas que no consiguieron un empleo a pesar de estar disponible y buscar.
- e. **Población fuera de la fuerza de trabajo con incidencia laboral:** corresponde a las personas que dejaron de estar disponibles para trabajar en el corto plazo, aunque habían buscado, asimismo, incluye a las personas que perdieron el trabajo, cerraron su negocio o actividad o fue suspendido sin garantía de reintegro y no buscan empleo por el momento.



INEC Costa Rica



@ineccr



INEC Costa Rica



YouTube

INEC Costa Rica

www.inec.cr

INEC, de la Rotonda de La Bandera 450 metros oeste, sobre Calle Los Negritos, edificio Ana Lorena, Mercedes de Montes de Oca, Costa Rica.

Correo e.: informacion@inec.go.cr **Apartado:** 10163 - 1000 San José, C. R.

Teléfonos: 2527-1144, 2527-1145, 2527-1146 y 2527-1147